

みやま市人事行政の運営等の状況の公表について

みやま市人事行政の運営等の状況の公表に関する条例（平成20年条例第1号）第6条の規定に基づき、みやま市の人事行政の運営等の状況について、次のとおり公表します。

1 職員の任免及び職員数に関する状況

(1) 職員の任免

平成24年度における職員の採用及び離職状況は、次のとおりです。

① 職種別採用者数

区分	一般行政職	技能労務職	消防職	合計
人数	11	-	-	11

※ 採用者は、平成24年4月2日～平成25年4月1日までに採用した人数です。

② 事由別離職者数

区分	定年退職	勸奨退職	普通退職	その他	合計
人数	12	2	—	1	15

(2) 職員数の状況

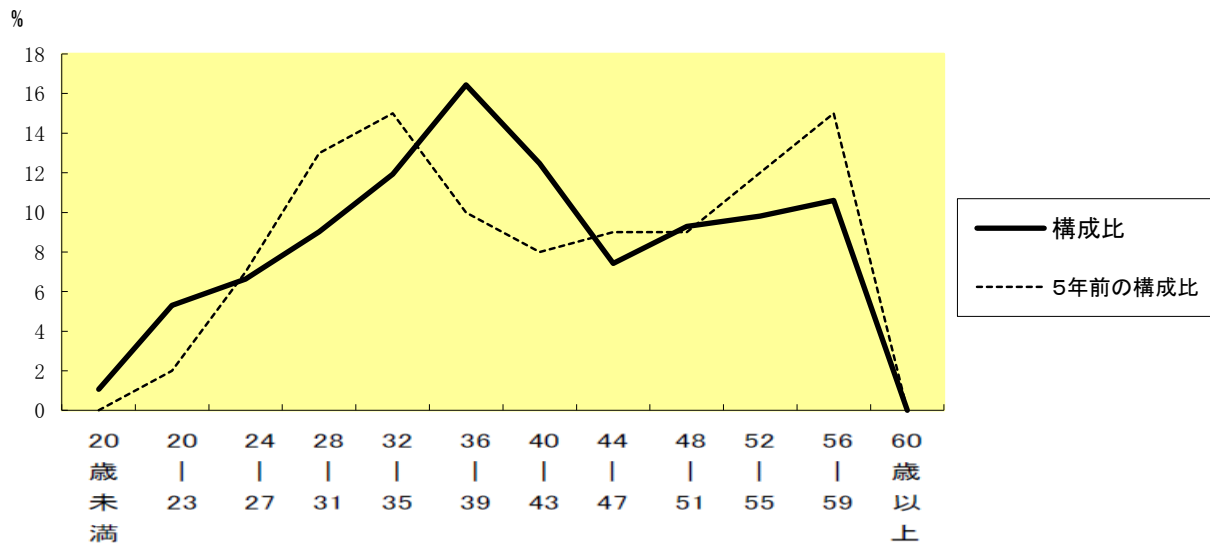
① 部門別職員数と主な増減理由 (各年4月1日現在) (単位：人)

区分		職員数		対前年 増減数	主な増減理由	
		平成24年	平成25年			
普通 会計 部門	一般 行政 部門	議 会	5	5	0	事務の統廃合縮小 業務増
		総 務	69	68	▲ 1	
		税 務	23	23	0	
		民 生	31	32	1	
		衛 生	20	20	0	
		農林水産	30	30	0	
		商 工	7	7	0	
		土 木	30	30	0	
	計	215	215	0		
	教育部門	60	58	▲ 2	調理員退職不補充	
消防部門	58	58	0			
小 計	333	331	▲ 2			
公 営 企 業 部 門	水 道	10	10	0	事務の統廃合縮小 広域連合への派遣終了	
	下水道	11	10	▲ 1		
	その他	28	27	▲ 1		
	小 計	49	47	▲ 2		
合 計		382 (437)	378 (437)	▲ 4 (0)		

※ 職員数には、教育長を含みます。

※ () 内の数値は、条例定数の合計です。

②年齢別職員構成の状況（平成25年4月1日現在）



区分	20歳未満	20歳～23歳	24歳～27歳	28歳～31歳	32歳～35歳	36歳～39歳	40歳～43歳	44歳～47歳	48歳～51歳	52歳～55歳	56歳～59歳	60歳以上	計
職員数	4人	20人	25人	34人	45人	62人	47人	28人	35人	37人	40人	0人	377人

③定員管理の数値目標及び進捗状況

集中改革プランにおける定員管理の数値目標（数・率）

計画期間		数値目標
始期	終期	
平成20年4月1日	平成25年4月1日	33人純減 ▲8.0%

※ 平成25年4月1日に上記数値目標であった378名体制を達成しました。今後、さらなる定員の適正化に努めます。

2 職員の給与の状況

(1) 総括

① 人件費の状況（普通会計決算）

区分	住民基本台帳人口 (平成24年度末)	歳出額 A	実質収支	人件費 B	人件費率 B/A
年度 24	人 40,572	千円 17,711,928	千円 685,832	千円 3,128,554	% 17.7

※ 人件費には、市長、議員、各種委員などの特別職の職員に支給される給料や報酬、一般職の職員に支給される給料や諸手当、共済組合に対する事業主負担金などを含まれます。

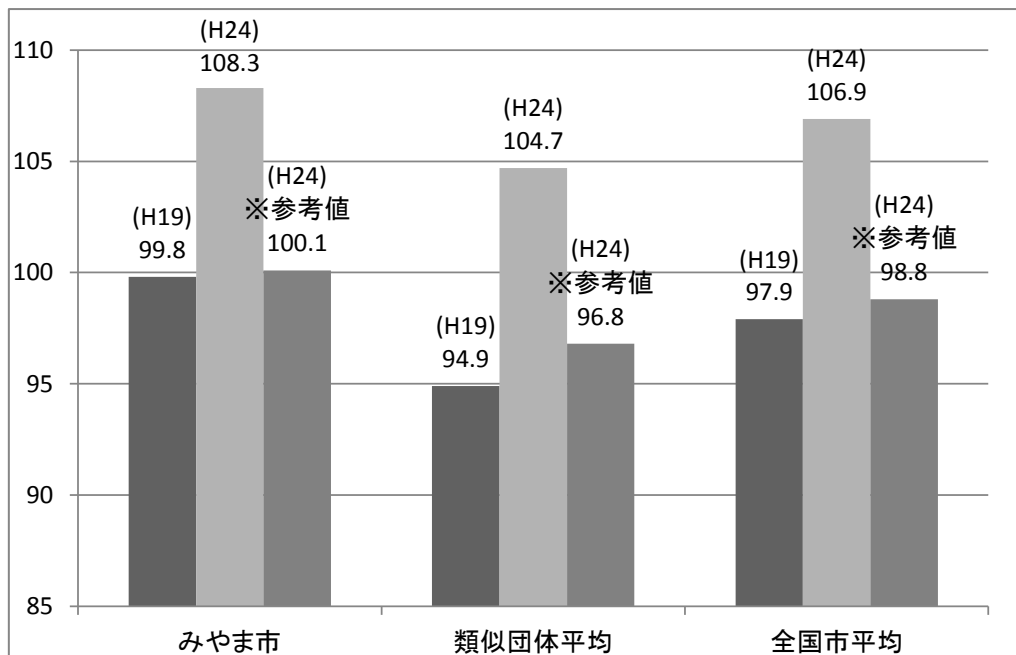
② 職員給与費の状況（普通会計決算）

区分	職員数 A	給与			計 B	一人当たり 給与費 B/A
		給料	職員手当	期末・勤勉手当		
年度 24	人 332	千円 1,279,665	千円 214,299	千円 443,974	千円 1,937,938	千円 5,837

※ 職員手当には退職手当、児童手当を含みません。

※ 職員数は、平成24年4月1日現在の人数です。

③ ラスパイレス指数の状況（平成24年4月1日現在）



※ ラスパイレス指数とは、国家公務員の給与水準を100とした場合の地方公務員の給与水準を示す指数です。

※ 類似団体平均とは、人口規模、産業構造が類似している団体のラスパイレス指数を単純平均したものです。

※ 「参考値」は、国家公務員の時限的（2年間）な給与改定特例法による措置がないものとした場合の値です。

(2) 職員の平均給与月額、初任給等の状況

① 職員の平均年齢、平均給料月額及び平均給与月額の状況（平成24年4月1日現在）

①一般行政職

区 分	平均年齢	平均給料月額	平均給与月額	平均給与月額 (国ベース)
みやま市	42.1 歳	327,000 円	379,312 円	349,811 円
福岡県	43.4 歳	341,643 円	425,698 円	380,292 円
国	42.8 歳	304,944 (329,917) 円	—	372,906 (401,789) 円
類似団体	43.0 歳	327,151 円	380,711 円	349,806 円

②技能労務職

区 分	平均年齢	職員数	平均給料月額	平均給与月額(A)	平均給与月額 (国ベース)
みやま市	46.4 歳	31 人	352,800	371,822 円	364,690 円
うち清掃職員	41.9 歳	3 人	318,100	365,766 円	337,166 円
うち学校給食員	46.7 歳	27 人	355,300	370,337 円	365,426 円
うち用務員	* 歳	1 人	*	* 円	* 円
福岡県	52.7 歳	833 人	338,736	388,097 円	368,683 円
国	49.7 歳	3,479 人	270,465 (285,030) 円	—	307,506 (323,181) 円
類似団体	49.2 歳	25 人	307,716	331,694 円	320,458 円

- (注) 1 「平均給料月額」とは、平成24年4月1日現在における各職種ごとの職員の基本給の平均です。
 2 「平均給与月額」とは、給料月額と毎月支払われる扶養手当、地域手当、住居手当、時間外勤務手当などのすべての諸手当の額を合計したものであり、地方公務員給与実態調査において明らかにされているものです。また、「平均給与月額(国ベース)」は、国家公務員の平均給与月額には時間外勤務手当、特殊勤務手当等の手当が含まれていないことから、比較のため国家公務員と同じベースで再計算したものです。
 3 個人情報保護の観点から、対象となる職員が1人又は2人の場合は、個人情報が特定されるため、平均年齢、平均給料月額及び平均給与月額の欄をアスタリスク(*)としています。
 4 括弧書きは、国家公務員の時限的(2年間)な給与改定特例法による措置がないものとした場合の値です。

②職員の初任給の状況（平成24年4月1日現在）

区 分		みやま市	福岡県	国
一般行政職	大学卒	172,200 円	178,800 円	163,987(172,200) 円
	高校卒	144,500 円	144,500 円	133,418(140,100) 円
技能労務職	高校卒	144,500 円	137,500 円	— 円

(注) 括弧書きは、国家公務員の時限的(2年間)な給与改定特例法による措置がないものとした場合の値です。

③職員の経験年数別・学歴別平均給料月額の状況（平成24年4月1日現在）

区 分		経験年数9年	経験年数15年	経験年数19年
一般行政職	大学卒	254,200 円	306,160 円	355,550 円
	高校卒	219,033 円	277,267 円	314,960 円
技能労務職	高校卒	— 円	— 円	— 円

(注) 技能労務職は比較対象となる職員数に達していないため記載していません。

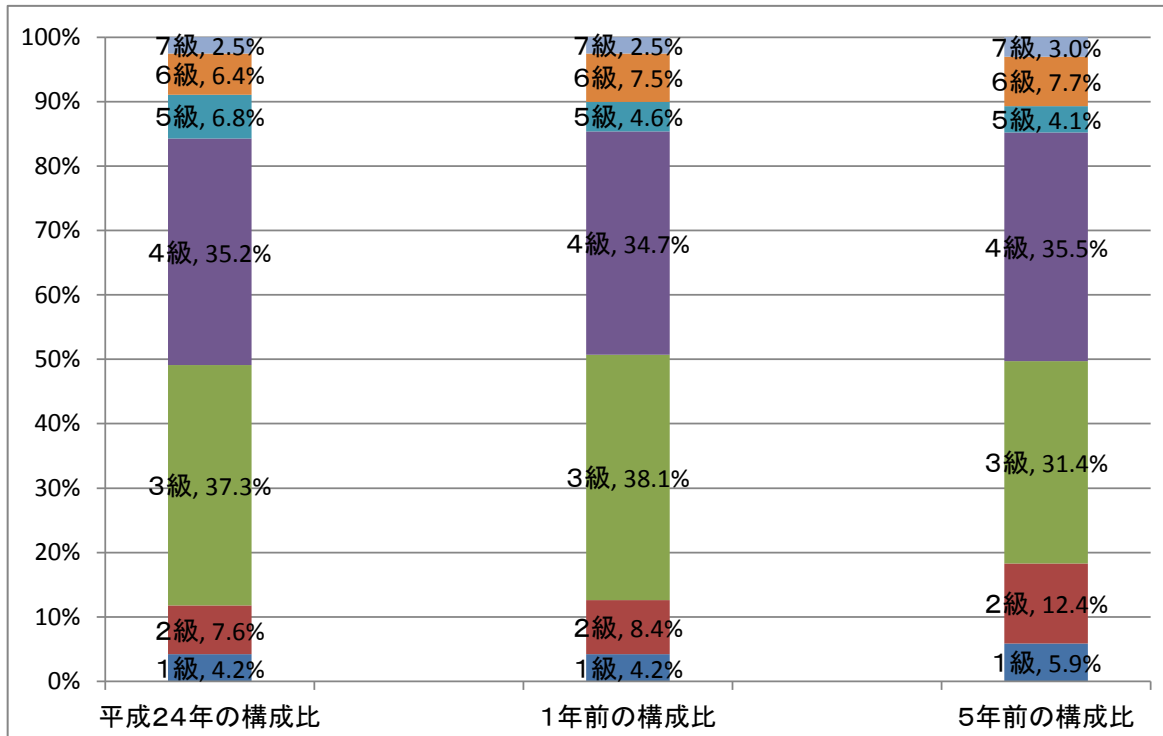
(3) 一般行政職の級別職員数等の状況

①一般行政職の級別職員数の状況（平成24年4月1日現在）

区分	標準的な職務内容	職員数	構成比
7 級	部長	6 人	2.5%
6 級	課長、参事	15 人	6.4%
5 級	課長、課長補佐、参事補佐	16 人	6.8%
4 級	係長、主幹、主任主査	83 人	35.2%
3 級	主査	88 人	37.3%
2 級	主任主事	18 人	7.6%
1 級	主事	10 人	4.2%

※ みやま市の給与条例に基づく給料表の級区分による職員数です。

※ 標準的な職務内容とは、それぞれの級に該当する代表的な職務です。



(注) 平成18年に8級制から7級制に変更しています。

②昇給への勤務成績の反映状況

職員の能力や経歴、勤務成績等を総合的に判定することを通じて、人事異動や昇任等を行い、適材適所の徹底に努めています。

今後、「人材育成基本方針」に基づき、昇給等への勤務成績が反映される新たな人事評価制度の導入を検討していくこととなるため、現時点では、昇給への反映は行っていません。

(4) 職員の手当の状況

① 期末手当・勤勉手当

みやま市	福岡県	国
1人当たり平均支給額(平成24年度) 1,372 千円	1人当たり平均支給額(平成24年度決算見込) 1,545 千円	—
(平成24年度支給割合) 期末手当 2.60 月分 勤勉手当 1.35 月分 (1.45)月分 (0.65)月分	(平成24年度支給割合) 期末手当 2.60 月分 勤勉手当 1.35 月分 (1.45)月分 (0.65)月分	(平成24年度支給割合) 期末手当 2.60 月分 勤勉手当 1.35 月分 (1.45)月分 (0.65)月分
(加算措置の状況) 職制上の段階、職務の級等による加算措置 ・役職加算 5~15%	(加算措置の状況) 職制上の段階、職務の級等による加算措置 ・役職加算 5~20% ・管理職加算 10~25%	(加算措置の状況) 職制上の段階、職務の級等による加算措置 ・役職加算 5~20% ・管理職加算 10~25%

※ ()内は、再任用職員に係る支給割合です。

【参考】勤勉手当への勤務実績への反映の状況（一般行政職）

職員の能力や経歴、勤務実績等を総合的に判定することを通じて、人事異動や昇任等を行い、適材適所の徹底に努めています。

今後、「人材育成基本方針」に基づき、昇給等への勤務実績が反映される新たな人事評価制度の導入を検討していくこととなるため、現時点では、支給率への反映は行っていません。

② 退職手当

みやま市			国		
(支給率)	自己都合	勸奨・定年	(支給率)	自己都合	勸奨・定年
勤続20年	23.5 月分	30.55 月分	勤続20年	23.03 月分	28.7875 月分
勤続25年	33.5 月分	41.34 月分	勤続25年	32.83 月分	38.9550 月分
勤続35年	47.5 月分	59.28 月分	勤続35年	46.55 月分	55.8600 月分
最高限度額	59.28 月分	59.28 月分	最高限度額	55.86 月分	55.8600 月分
その他の加算措置 ・定年前早期退職特例措置 (2~20%加算)			その他の加算措置 ・定年前早期退職特例措置 (2~20%加算)		
1人当たり平均支給額 23,580千円					

※退職手当の1人当たり平均支給額は、平成24年度に退職した職員に支給された平均額です。

③ 地域手当

支給実績 (24年度決算)		429 千円	
支給職員1人当たり平均支給年額 (24年度決算)		429,360 円	
支給対象地域	支給率	支給対象職員数	国の制度 (支給率)
みやま市	0 %	331 人	0 %
福岡市	10 %	1 人	10 %

④ 特殊勤務手当

支給実績 (24年度決算)		1,072 千円	
支給職員1人当たり平均支給年額 (24年度決算)		19,852 円	
職員全体に占める手当支給職員の割合 (24年度)		14.3 %	
手当の種類 (手当数)		1 種類	
手当の名称	主な支給対象職員	主な支給対象業務	左記職員に対する支給単価
救急出動手当	消防職員	救急出動業務	一回 200円

⑤ 時間外勤務手当

支給実績 (24年度決算)	100,602 千円
職員1人当たり平均支給年額 (24年度決算)	303 千円
支給実績 (23年度決算)	70,084 千円
職員1人当たり平均支給年額 (23年度決算)	206 千円

⑥ その他の手当

手当名	内容及び支給単価	国の制度との異同	国の制度と異なる内容	支給実績 (24年度決算)	支給職員1人当たり平均支給年額
扶養手当	配偶者13,000円 被扶養者1人につき 6,500円 (配偶者のない 場合は1人のみ11,000 円、16歳から22歳まで の被扶養者はさらに 5,000円加算)	同じ		43,420 千円	252,442 円
住居手当	・持ち家月額 2,500円 ・家賃支払者最高限度 額 27,000円	異なる	国は持家居住職員の手当を廃止	27,298 千円	154,228 円
通勤手当	・交通機関等利用者に対し月額55,000円を限度に支給 ・交通用具利用者に対し通勤距離に応じて2,600円～24,500円を支給	異なる	交通用具使用者は5km未満で支給額が異なる (5km以上は同じ)	15,691 千円	56,647 円
管理職手当	管理又は監督の地位にある職員 給料月額10%～13%		俸給の特別調整額として支給	16,298 千円	561,997 円
休日勤務手当	休日等において正規の勤務時間中に勤務することを命ぜられた消防職員 勤務1時間当たりの給与額×135～160/100	同じ		11,790 千円	256,296 円
夜間勤務手当	正規の勤務時間として22時から翌5時までの間に勤務することを命ぜられた消防職員 勤務1時間当たりの給与額×25/100			3,813 千円	79,448 円
宿日直手当	宿直勤務又は日直勤務を命ぜられた職員 1回につき4,200円	同じ		420 千円	9,767 円
管理職員特別勤務手当	管理職員が、臨時又は緊急の必要その他の公務の運営の必要により週休日又は休日等に勤務した場合 1回につき4,000円	異なる	1回につき6,000円	664 千円	20,750 円

(5) 特別職の報酬等の状況 (平成24年4月1日現在)

区 分		給 料	月 額		等
給 料	市 長	880,000 円	(参考) 類似団体における最高/最低額		
			989,000 円/	259,000 円	
報 酬	副 市 長	710,000 円	816,000 円/	483,000 円	
	議 長	452,000 円	495,000 円/	274,000 円	
報 酬	副 議 長	404,000 円	440,000 円/	234,000 円	
	議 員	385,000 円	400,000 円/	220,000 円	
期 末 手 当	市 長	(24年度支給割合)			
		6月期 1.40月分	12月期	1.6月分	計 3.00月分
期 末 手 当	副 市 長	(24年度支給割合)			
		6月期 1.40月分	12月期	1.6月分	計 3.00月分
退 職 手 当	市 長	(算定方式)	(1期の手当額)	(支給時期)	
		880,000円×在職年数×510/100	17,952,000円	任期毎	
退 職 手 当	副 市 長	710,000円×在職年数×300/100	8,520,000円	任期毎	
	備 考				

※ 市長、副市長及び議員の期末手当の基礎額は、給料又は報酬の月額に15%加算した額です。

※ 退職手当の「1期の手当額」は、4月1日現在の給料月額及び支給率に基づき、1期（4年＝48月）勤めた場合における退職手当の見込額です。

3 職員の勤務時間その他の勤務条件の状況

職員の勤務時間その他勤務条件については、国・県及び他の地方公共団体の職員との均衡等を考慮して、条例等で定めています。

(1) 勤務時間等

一般的な職員の勤務時間、休憩時間等は次のとおりです。

1週間の勤務時間	1日の勤務時間	勤務時間の割振り			
		始業	終業	休憩時間	休息時間
38時間45分	7時間45分	8時30分	17時	12時15分～13時	—

※ 交替制勤務など、勤務の特殊性により、上記の勤務時間により難しい場合は、別に定めています。

(2) 週休日及び休日

週休日とは、原則として毎週日曜日及び土曜日を、また、休日とは祝日法による休日及び年末年始(12月29日から翌年1月3日までの日(祝日法による休日を除く。))をいいます。

※ 祝日法による休日とは、国民の祝日に関する法律(昭和23年法律第178号)に規定する休日です。

※ 交替制勤務など、勤務の特殊性により、上記の勤務時間により難しい場合は、別に定めています。

(3) 休暇

職員の休暇は、年次有給休暇、病気休暇、特別休暇及び介護休暇があります。

特別休暇とは、特定の事由に基づいて認められるもので、選挙権の行使、結婚、出産等に伴う休暇です。

なお、市長部局に属する職員(技能労務職員を除く。)の平成24年1月1日～同年12月31日における年次有給休暇の平均取得日数は、12.6日です。

(4) 育児休業及び部分休業

育児休業及び部分休業は、子を養育する職員の継続的な勤務を促進し、もって職員の福祉を増進するとともに、行政の円滑な運営に資することを目的とした制度で、3歳未満の子を養育する場合に、任命権者の承認を得て休業又は1日の勤務時間の一部について勤務しないことができるものです。

次世代育成の観点から、男性の積極的な育児参加が特に求められている中、みやま市においても、各任命権者が職員の子どもたちの健やかな育成のための計画(特定事業主行動計画)を策定し、育児休業等の制度周知の徹底と取得しやすい環境整備を図っていくこととしています。

平成24年度における取得状況は、以下のとおりです。

	育児休業 取得者数	うち両休業 取得者数	部分休業 取得者数
男性職員			
女性職員	5 8		
計	5 8	0 0	0 0

※上段は平成24年度に新たに育児休業(部分休業)を取得した職員の人数、下段には育児休業(部分休業)の期間が平成23年度から平成24年度にかけて引き続いている職員の人数を表示しています。

4 職員の分限及び懲戒処分の状況

(1) 分限処分の状況

分限処分とは、職員が一定の事由によってその職責を十分に果たすことができない場合に、本人の意に反して、公務能率を維持することを目的として行う処分のことです。

平成24年度における分限処分の状況は次のとおりです。

(単位：人)

区 分	降任	免職	休職	合計
勤務実績が良くない場合	0	0	0	0
心身の故障の場合	0	0	7	7
職に必要な適格性を欠く場合	0	0	0	0
職制、定数の改廃、予算の減少により 廃職、過員を生じた場合	0	0	0	0
刑事事件に関し起訴された場合	0	0	0	0
合 計	0	0	7	7

(2) 懲戒処分の状況

懲戒処分とは、職員の一定の義務違反に対する道義的責任を問うことにより、公務における規律と秩序を維持することを目的として行う処分のことです。

平成24年度における懲戒処分の状況は次のとおりです。

(単位：人)

区 分	戒告	減給	停職	免職	合計
法令に違反した場合	0	0	0	0	0
職務上の義務に違反し又は服務を怠った場合	0	0	0	0	0
全体の奉仕者たるにふさわしくない非 行のあった場合	0	0	0	0	0
合 計	0	0	0	0	0

5 職員のサービスの状況

職員は、全体の奉仕者として公共の利益のために勤務し、かつ、職務の遂行にあたっては、全力を挙げてこれに専念しなければならないこととされています。

また、職員には、法令等及び上司の職務上の命令に従う義務、信用失墜行為の禁止、秘密を守る義務、職務に専念する義務、政治的行為の制限、争議行為等の禁止、営利企業等の従事制限を遵守することが求められています。

みやま市においては、こうした公務員としての服務規律の確保や綱紀の粛正について、必要に応じて職員へ周知を図るとともに、職員倫理条例を制定し、職員の倫理の保持に努めています。

6 職員の研修及び勤務成績の評定の状況

(1) 職員の研修の状況

区 分	研 修 名 等	受講者数	備 考
職場外研修	研修所研修 (市町村職員研修所)	一般研修 24人	
		専門研修・特別研修 35人	
	派遣研修	30人	消防学校、救命士研修
職場研修	新任課長等研修	7人	
	新規採用職員研修	5人	
	コーチング研修	7人	

(2) 勤務成績の評定の状況

任命権者は、公務能率を増進させることを目的に、職員の執務について定期的な勤務成績の評定を行い、その評定の結果に応じた措置を講ずることとされています。

職員の能力や経歴、勤務成績等を総合的に判定することを通じて人事異動や昇任等を行い、適材適所の徹底に努めています。

今後、職員一人ひとりが自己成長を実感し、目標達成によるやる気とチャレンジ精神の喚起を図る新たな人事評価制度の導入を検討します。

7 職員の福祉及び利益の保護の状況

(1) 職員の福祉の状況

①職員の安全衛生管理

職員の安全及び健康を確保するとともに、快適な職場環境の形成を推進するために、労働安全衛生法に基づき、安全衛生管理体制の整備を行い、安全衛生活動の推進に努めています。

②職員の健康管理

労働安全衛生法に基づき、事業者責任として職員の健康管理状態を把握し、健康障害や疾病の早期発見を行うため、全職員を対象に健康診断を実施しています。

③職員の福利厚生

職員の福利厚生制度として、地方公務員法第42条の規定に基づき、みやま市職員互助会を設置し、職員の元気回復、職員に対する慶弔金や見舞金の給付その他福利厚生に関する事業を行っています。この職員互助会は、職員の会費及び市の負担金（負担割合1:1、負担金額9,977千円）などで運営されています。

また、職員の共済制度は、福岡県市町村職員共済組合に加入し、地方公務員等共済組合法に基づき、職員と市において分担拠出する財源により、短期給付事業（医療関係等）、長期給付事業（年金関係）、福祉事業（健康保持増進事業等）を行っています。これらは、厚生年金、国民年金、健康保険及び国民健康保険と同様に社会保険制度の一環とされています。

(2) 職員の利益の保護の状況

職員の利益は、勤務条件に関する措置要求制度及び不利益処分に関する不服申立て制度によって保護されています。

勤務条件に関する措置要求制度は、給与、勤務時間その他の勤務条件に関し、公平委員会に対して地方公共団体の当局により適正な措置が執られるべきことを要求する制度であり、また、不利益処分に対する不服申立て制度は、不利益な処分を受けた職員が公平委員会に対して不服申立てを行うことを認める制度です。

これらの制度の状況は、8 みやま市公平委員会からの業務の報告 (1)・(2) のとおりです。

8 みやま市公平委員会からの業務の報告

(1) 勤務条件に関する措置の要求の状況

①係属の状況

	平成24年度中の要求件数	平成24年度中の処理件数	平成25年度への繰越件数
事案件数	0	0	0

②審査の状況

事案名	審査等の状況
—	—

(2) 不利益処分に関する不服申立ての状況

①係属の状況

	平成24年度中の要求件数	平成24年度中の処理件数	平成25年度への繰越件数
事案件数	0	0	0

②審査の状況

事案名	審査等の状況
—	—